

ОБЩЕСТВО С ОГРАНИЧЕННОЙ ОТВЕТСТВЕННОСТЬЮ

«РОСТОВСКАЯ АРХЕОЛОГИЧЕСКАЯ ЭКСПЕДИЦИЯ»

344019, г. Ростов-на-Дону, пр. Шолохова, 34А, оф. 2.7. ИНН 6163087256. КПП 616301001. ОГРН 1076163009075. Р/с 40702810300000011835 в ОАО КБ «Центр-Инвест» г. Ростов-на-Дону, К/с 30101810100000000762. БИК 046015762


УДК: 930 (571.122)

ББК: 63.4 (2Р5)

Гриф _____

Экз. _____

Генеральный директор
ООО «Ростовская Археологическая Экспедиция»

 В.В. Верещагин
«~~Археологическая~~» Экспедиция
11 сентября 2017 г.



ДОКУМЕНТАЦИЯ

содержащая результаты исследований, в соответствии с которыми определяется наличие или отсутствие объектов культурного наследия, включенных в реестр, выявленных объектов культурного наследия либо объектов, обладающих признаками объекта культурного наследия, на земельных участках, подлежащих воздействию земляных, строительных, мелиоративных, хозяйственных работ, работ по использованию лесов и иных работ по объекту: «Реконструкция АГРС п/ф «Юбилейная» в Лаишевском муниципальном районе Республики Татарстан

Ответственный исполнитель:



К.Э. Истомин

Ростов-на-Дону, 2017 г.

Содержание.

Содержание.....	2
Введение.....	3
Сведения о проведенных археологических исследованиях.....	4
Краткая природно-географическая и археологическая характеристика Предкамья.....	7
Общие сведения о проектируемом объекте.....	13
Археологические объекты в районе проведения работ.....	15
Обследование земельных участков проектируемого объекта	16
Описание археологических раскритий.....	17
Заключение	20
Альбом иллюстраций.....	22

Введение

Работы по археологическому обследованию земельных участков объекта «Реконструкция АГРС п/ф «Юбилейная» производились разведочным отрядом под руководством К.Э Истомина, на основании Открытого листа № 1280 от 24.07.2017г., выданного на право проведения археологических полевых работ на земельных участках указанного строительного объекта. Копия Открытого листа прилагается.

Целью проводимых работ было выявление и привязка к территории планируемого строительства (в случае их обнаружения), вновь выявленных археологических объектов. Задачами проводимых работ были:

1. Визуальный натурный осмотр земельных участков проектируемых работ – в пешем порядке, в соответствии с методикой проведения археологической разведки, с осмотром естественных разрушений: пашня, обнажения, ямы и т.п. и фиксацией площади распространения подъемного материала, в случае его обнаружения.

2. Шурфовка, в соответствии с методикой археологических работ, наиболее перспективных для выявления объектов культурного наследия участков дневной поверхности обследуемых территорий.

3. В случае обнаружения объектов археологического наследия определение размеров и степени воздействия планируемых хозяйственных работ на сохранность вновь выявленных объектов культурного наследия в зоне планируемого строительства.

4. Определение характера, состава и объёма специальных охранно-спасательных археологических работ на вновь выявленных объектах культурного наследия в зоне планируемого строительства.

Сведения о проведенных археологических исследованиях

Археологические разведочные исследования проводились в соответствии с принятыми методами археологической разведки и методическими указаниями Института археологии РАН. Изучение территории производилось в ходе пешего натурного обследования участков современной дневной поверхности с осмотром её естественных (обнажения, промоины, ямы и пр.) и антропогенных разрушений (пашня, траншеи, абразионные уступы водохранилищ и пр.). Осуществлялся как визуальный осмотр участка отводимого объекта, его микрорельефа и имеющихся там обнажений, так и шурфовка (либо зачистка обнажений) на наиболее перспективных, с точки зрения обнаружения следов культурного слоя, участках дневной поверхности.

Методика проведения охранно-разведочного обследования земельных участков, отводимых под строительные объекты, определялась основной целью данных работ, а именно: выявлением памятников археологии в зоне проектируемых объектов газовой сети для последующего обеспечения охранно-спасательных мероприятий на стадии проектных и строительных работ.

Работы включали в себя сплошное пешее обследование территории на отводимом земельном участке. С целью фиксации культурных остатков осмотру подвергались различного рода нарушения почвенного покрова: распаханые участки, осыпи, траншеи и ямы. Территория обследуемого участка фиксировалась на фото. Особым видом работ являлась закладка рекогносцировочных шурфов. Исходя из «Положения о порядке проведения археологических полевых работ и составления научной отчетной документации» шурфовка производилась на всех участках, перспективных для размещения памятников археологии любого типа.

Планирование и проведение указанных археологических исследований имело три основных этапа. На *первом*, подготовительном этапе осуществлялся сбор и анализ имеющихся и известных автору архивных, картографических и геолого-геоморфологических данных по планируемому региону и местам работ. Изучалась литература и отчеты о предыдущих археологических

исследованиях в планируемом регионе работ. В ходе *второго*, полевого этапа работ, осуществлялся выезд на место их проведения, проводилось натурное обследование местности, с его визуальным осмотром и определением основных геолого-геоморфологических признаков. Определялись места возможного размещения археологических объектов и осматривались встречающиеся здесь обнажения грунта естественного и антропогенного происхождения, производилась закладка археологических шурфов. На *третьем* этапе, заключительном этапе исследований производилась камеральная и лабораторная (при необходимости) обработка всех полученных полевых археологических материалов. Все данные и сведения сводились в настоящий отчет.

В момент проведения обследования дневные поверхности всех земельных участков были доступны для поиска подъёмного материала. Дневные поверхности большинства участков были вскрыты различными обнажениями – преимущественно антропогенного характера. Площадки для закладки разведочных шурфов были выбраны нами в местах, наиболее перспективных для расположения любых памятников археологии различных исторических эпох. Преимущественно выбирались задернованные участки. Земляные работы (закладка шурфов), выполнялись с учетом требований «Положения о порядке проведения археологических полевых работ (археологических раскопок и разведок) и составления научной отчётной документации». При работе с шурфами соблюдался следующий порядок:

- Местоположение шурфов отмечалось при помощи приборов систем глобального позиционирования. За базовую точку привязки обычно принимался северо-восточный угол шурфа.
- Шурфы, размерами 1×1 м, ориентированы стенками по сторонам света,
- Выемка грунта из шурфа производилась по условным горизонтам мощностью 20 см до материковой поверхности, с обязательной зачисткой последней.

- После выемки грунта из каждого шурфа производилось описание его стратиграфии и фотофиксация с использованием масштабной рейки. В случае отсутствия культурного слоя и артефактов в шурфах, фотографировалась лишь одна из стенок каждого разведочного шурфа.
- Шурфы прокапывались от современной дневной поверхности до материковых (дочетвертичных, либо стерильных четвертичных отложений). Их борта и подошва зачищались.
- По завершении работ все шурфы в обязательном порядке рекультивировались. Делались фотографии засыпанных шурфов. Места заложения шурфов и зачисток обнажений привязывались в глобальной системе координат (WGS84). Определение координат производилось с помощью пользовательских приборов компании Garmin: «Montana 650t» и Garmin GPSMAP 76CSx, точность определения составляла 3 – 5 м.
- Фотофиксация местности, шурфов и зачисток выполнялась с помощью цифрового фотоаппарата фирмы «Canon», модель «PowerShot SX 20». Местоположение шурфов и зачисток обозначалось на карте.

Проводилось описание общей географической и геоморфологической ситуации в месте расположения исследованных земельных участков. Делалось описание характеристик рельефа, топографических особенностей местности, выявленных характеристик литологических горизонтов и культурного слоя – в случае его обнаружения. Анализировались характеристики и состояние палеорельефа и с учётом данных палеоклиматологии. В момент проведения обследования дневные поверхности всех земельных участков были доступны для поиска подъёмного материала. Площадки для закладки разведочных шурфов были выбраны в местах, наиболее перспективных для расположения памятников археологии различных исторических эпох.

Следует сказать, что для территорий Татарстана характерна особая геоморфологическая ситуация, когда на большей части его территории покровные четвертичные отложения, которые могут вмещать в себя следы жизни и деятельности древнего населения, весьма маломощны и практически

везде полностью перекрываются глубиной современной пахоты. С одной стороны это создаёт условия для эффективного поиска поселенческих объектов, с другой стороны – учитывая, что практически все пригодные сельскохозяйственные земли в настоящее время распахиваются – это полностью разрушает культурный слой средневековых селищ и многих первобытных поселений. Не потревоженный слой сохраняется здесь только в пределах объектов заглублённых в материк.

Краткая природно-географическая и археологическая характеристика Предкамья

Географически, земельный участок проектируемого объекта и район проведения археологических работ расположены в физико-географическом и историко-археологическом регионе восточной части Предкамья Закамья, наиболее богатом археологическими памятниками эпохи первобытности и раннего металла.

Предкамье – часть Республики Татарстан к северу от Камы, разделено рекой Вяткой на две части – Западную и Восточную. Наибольшая по площади, часть его представляет, междуречье Волги и Вятки, другая – междуречье Вятки и Камы. Водораздел этот, близкий по форме к четырехугольнику, круто обрывается к Вятке и Каме и очень полого спускается к Волге. Асимметричная в горизонтальном распространении эта территория со средней абсолютной высотой 150 м имеет всхолмленную более или менее однородную поверхность, разрезанную множеством речных долин с пологими склонами. Основные из них – долины рек Ашит, Казанка, Меша, Бурец, Шия, Шумбут, Ошняк, Брыска. Изрезанность поверхности усиливается овражной сетью, которая во многих местах образовала удобные для строительства укрепленных городищ мысы-стрелки, особенно у крутых берегов Волги, Камы и Вятки. Поверхность восточной части Предкамья, рассеченная реками Тойма и Иж на водоразделы, ничем существенно не отличается от западной. В целом рельеф Предкамья

умеренно холмистый, с мягкими очертаниями и невысокими холмами и увалами, сильно изрезанный речной сетью.

На пологих склонах рек с их широкими пойменными лугами сосредоточилась и ныне в основном сеть деревень, расположенных преимущественно у ключей. Многочисленные ключи образуют притоки указанных рек. В хозяйственной жизни местного населения роль их огромна. Запруженные у многих селений мелкие реки часто используются для установки мельниц и как бассейны для разведения водоплавающей птицы или рыбы. В описании гидрографии Предкамья следует упомянуть о многочисленных озерах и озерах-старицах, которые находились, до образования Куйбышевского водохранилища, главным образом в левобережье Волги. На берегах этих водоемов, заливавшихся в половодье и богатых рыбой, было сосредоточено большое число поселений неолитической и бронзовой эпох. Удобными местами для поселений этих периодов являлись и боровые террасы – вторая и третья речные террасы, покрытые песчаными дюнами.

Основными видами почв Предкамья являются подзолы с небольшими участками чернозема, расположенными узкими полосами по долинам рек Иж в Агрызском районе и Меши в Лаишевском. Присутствуют здесь и участки песчаных почв, занятых сосновыми лесами¹. Такой характер почв связан с историей растительности этого региона, близкого к границе распространения южной тайги. Эта территория длительное время находилась в пределах лесной зоны Восточной Европы. В настоящее время леса здесь в значительной мере истреблены как в ранние периоды появления земледелия, так и в современную пору. Однако, несмотря на это, Предкамье и сейчас остается наиболее залесенной частью территории Татарстана. Леса здесь преимущественно хвойные. Огромные массивы елово-пихтовых, сосновых, а также смешанных лесов имеются как в восточной, так и в западной частях Предкамья.

Для жизни первобытных коллективов в регионе имелись хорошие условия. Особенно благоприятны для них были широкие поймы, богатые

¹ Очерки по географии Татарии. – Казань, 1957.

Документация, содержащая результаты исследований, в соответствии с которыми определяется наличие или отсутствие объектов культурного наследия, включенных в реестр, выявленных объектов культурного наследия либо объектов, обладающих признаками объекта культурного наследия, на земельных участках, подлежащих воздействию земляных, строительных, мелиоративных, хозяйственных работ, работ по использованию лесов и иных работ по объекту: «Реконструкция АГРС п/ф «Юбилейная».

кормами для скота, охотничьими угодами, рыбой, дичью и т. д. Неудивительно поэтому, что практически на всех, выдвинутых к руслам рек незатопляемых песчаных дюнах, сохранились остатки древних поселений. На наиболее удобных для жизни, хотя и небольших, дюнах фиксируются иногда десятки поселений различных эпох. Животный мир региона в древности можно представить по материалам раскопанных неолитических памятников, где в большом количестве найдены кости северного оленя, лося, волка, медведя, сурка.

Интерес к археологическим памятникам Предкамья появился еще в конце XVIII века, когда И.П.Рычковым были даны первые описания некоторых болгарских памятников расположенных на Казанке и Каме². Позднее А.Артемьев (1856 г.) отметил и описал несколько болгарских городищ в пределах Казанского, Лаишевского и Мамадышского уездов Казанской губернии³. В 1858 году были проведены первые широкие раскопки Ананьинского могильника⁴.

В 60 - 70-е годы XIX века начинается деятельность известных казанских краеведов: А.Ф.Лихачева, В.И.Заусайлова, Э.Д.Пельцама, Н.Ф.Высоцкого и других, по сбору древних каменных орудий в Казанской губернии. Появляются первые своды К.И. Невоструева и С.М. Шпилевского по памятникам болгарской эпохи⁵. В конце 70-х-начале 80-х годов в окрестностях Казани А.Ф. Лихачевым, А.А. Штукенбергом и Н.Ф. Высоцким была открыта и исследована серия стоянок эпохи неолита и бронзы⁶.

² Рычков П.И. Журнал или дневные записки путешествия капитана Рычкова по разным провинциям Российского государства. – Спб., 1770.

³ Артемьев А. Список населенных мест Казанской губернии. СПб., 1856.

⁴ Алабин П.В. Ананьинский могильник. // «Вятские губернские ведомости», № 27-30, 1859.; Алабин П.В. Ананьинский могильник. // «Вестник Русского географического общества», №6, 1860.

⁵ Невоструев К.И. О городищах древнего Волжско-Болгарского и Казанского царств в нынешних губерниях Казанской, Симбирской, Самарской и Вятской // Труды I Археологического съезда. М., 1871. Т. II.; Шпилевский С.М. Древние города и другие болгарско-татарские памятники в Казанской губернии. Казань, 1877.

⁶ Высоцкий Н.Ф. Каменный век в Казанской губернии. // «Известия Общества истории археологии и этнографии при Казанском Императорском Университете», т. XXIII, вып.6, 1908.

Документация, содержащая результаты исследований, в соответствии с которыми определяется наличие или отсутствие объектов культурного наследия, включенных в реестр, выявленных объектов культурного наследия либо объектов, обладающих признаками объекта культурного наследия, на земельных участках, подлежащих воздействию земляных, строительных, мелиоративных, хозяйственных работ, работ по использованию лесов и иных работ по объекту: «Реконструкция АГРС п/ф «Юбилейная».

Общество археологии, истории и этнографии, созданное в 1878 г. при Казанском университете, провело в конце XIX – начале XX веков большую работу по выявлению и изучению археологических памятников края. Результатом проведенных исследований стали работы А.А. Штукенберга⁷, Н.Ф. Высоцкого⁸, П.Н. Кротова⁹, В.И. Заусайлова¹⁰ по памятникам эпох каменного века и бронзы; П.А. Пономарева¹¹, Ф.Д. Нефедова¹² по памятникам ананьинской культуры; А.А. Спицына¹³ по памятникам пьяноборского времени; И.А. Износкова¹⁴, Е.Т. Соловьева¹⁵, В.Л. Борисова¹⁶ по памятникам болгарского времени.

В советское время изучение археологических памятников края продолжается силами местных краеведов и столичных исследователей. В конце 20-х годов Н.И. Воробьевым¹⁷, И.Н. Бороздиным¹⁸, Н.Ф. Калининым¹⁹

⁷ Штукенберг А.А. Материалы для изучения медного (бронзового) века восточной полосы Европейской России // Труды ИОАИЭ, Т. XVII, вып. 4. Казань, 1901.

⁸ Указ. соч.

⁹ Кротов П.И. О новых поселениях каменного века в Казанской губернии (у с. Кокшайского и д. Ст. Кокузы) // Труды ИОАИЭ, Т. XXI, вып. 3. Казань, 1905.

¹⁰ Заусайлов В.И. Древние каменные орудия, собранные в пределах Казанской губернии. Казанский уезд. Казань, 1884.

¹¹ Пономарев П.А. Предварительное сообщение о результатах раскопок в Лаишевском уезде близ с. Шурана и дер. Сорочьих Гор, произведенных летом 1881 года // Труды ИОАИЭ, Т. III, Казань, 1884; Пономарев П.А. Материалы для характеристики бронзовой эпохи Камско-Волжского края. Ананьинский могильник (археологический этюд) // Труды ИОАИЭ, Т. X, вып. 4. Казань, 1892.

¹² Нефедов Ф.Д. Отчет об археологических исследованиях в Прикамье, проведенных летом 1893 и 1894 гг. // МАВГР. М., 1899. Вып. III.

¹³ Спицын А.А. Приуральский край. Археологические розыскания о древнейших обитателях Вятской губернии // МАВГР, Вып. I. СПб., 1893.

¹⁴ Износков И.А. Список населенных мест Казанского уезда с кратким его описанием // КГВ. 1885. № 107, 121.; Износков И.А. О городищах в бассейне речки Кирменки Мамадышского уезда // Труды ИОАИЭ, Т. VI, вып. 1. Казань, 1886.

¹⁵ Соловьев Е.Т. Где был древний болгарский город Керманчук? // Труды ИОАИЭ, Т. IV. Казань, 1884; Соловьев Е.Т. О могильных памятниках близ села Русские Кирмени в Мамадышском уезде Казанской губернии // Тр. IV Археологического Съезда, Т. I. Казань, 1884.

¹⁶ Борисов В.Л. Древние поселения близ деревни Старый Урмат Казанского уезда // Труды ИОАИЭ, Т. XVII, вып. 1. Казань, 1901.

¹⁷ Воробьев Н.И. Историко-этнографическая поездка в Мамадышский кантон ТССР // ВНОТ, № 4. Казань, 1926; Воробьев Н.И. О болгаро-татарских надгробных камнях Мамадышского кантона // МОРРПТ, Вып. 3. Казань, 1929.

¹⁸ Бороздин И.Н. Археологические разведки в Кремле (близ Киприяновой церкви) // МОРРПТ, Вып. 3. Казань, 1929. Бороздин И.Н. Два татарских надгробия близ городища «Иски Казан» // МОРРПТ, Вып. 4. Казань, 1930.

¹⁹ Калинин Н.Ф. Город Казань // Археологические исследования 1934-1936 г.г. М.; Л., 1941.

Документация, содержащая результаты исследований, в соответствии с которыми определяется наличие или отсутствие объектов культурного наследия, включенных в реестр, выявленных объектов культурного наследия либо объектов, обладающих признаками объекта культурного наследия, на земельных участках, подлежащих воздействию земляных, строительных, мелиоративных, хозяйственных работ, работ по использованию лесов и иных работ по объекту: «Реконструкция АГРС п/ф «Юбилейная».

проводится изучение болгаро-татарских памятников, в том числе и эпиграфических. Тогда же В.Ф.Смолиным и М.Г.Худяковым была предпринята попытка составления первых тематических карт по археологическим памятникам²⁰. В 30 - 40-е годы выходит ряд обобщающих работ по эпохе бронзы и раннего железа и возобновляются исследования стоянок приказанской культуры.

После Великой Отечественной войны начинается систематическое и планомерное изучение археологических памятников Татарстана. Археологическая экспедиция ИЯЛИ КФАН СССР под руководством Н.Ф.Калинина уточнила местоположение ранее известных и открыла несколько новых памятников эпохи бронзы и болгарского времени в бассейне Казанки (1945 г.), а в бассейне Меши и по правому берегу Камы (в 1948 г.) выявила большое число разнообразных археологических памятников²¹.

Широкие археологические исследования в районах Приказанского Поволжья и на Нижней Каме были проведены в начале 50-х годов в связи с развернувшимися здесь работами по подготовке ложа водохранилища Куйбышевской ГЭС. В 1950 году здесь были проведены археологические разведки, а в 1951 – 1954 годах археологические раскопки на Займищенских, Атабаевских, Карташихинских, Обсерваторских стоянках эпохи неолита и бронзы, Именьковском городище, Казанском кремле и других памятниках²². В 1955 г. археологическими разведками были охвачены Рыбно-Слободский, Пестречинский, Мамадышский, Сабинский районы Татарстана²³, в 1956 г. крайние северные районы, а в 1958 г. районы к востоку от Вятки²⁴. После

²⁰ Смолин В.Ф. Археологический очерк Татарской Республики. Казань, 1925; Худяков М.Г. Ананьинская культура // Казанский губернский музей за 25 лет. Казань, 1923.

²¹ Калинин Н.Ф. Древнейшее население на территории Татарии. // Материалы по истории Татарии, вып.1, 1948.

²² Калинин Н.Ф. Халиков А.Х. Поселения эпохи бронзы в Приказанском Поволжье по раскопкам 1951-1952 г.г. // МИА, № 42. М., 1954; Калинин Н.Ф. Халиков А.Х. Итоги археологических работ за 1945-1952-гг. // Тр. КФАН СССР. Сер. ист. наук. Казань, 1954.

²³ Отчёт о работах археологической экспедиции ИЯЛИ КФАН СССР за 1955 год. Часть I и II. Архив ИА АНТ, Фонд №5, Описание, № 38.

²⁴ Халиков А.Х. Очерки истории населения Марийского края в эпоху железа. Труды Марийской археологической экспедиции, т. II. – Йошкар-Ола, 1962.

заполнения ложа водохранилища, развернулись работы по изучению археологических памятников отдельных периодов. Были открыты первые «чистые» памятники эпохи неолита, определилась культурная принадлежность памятников эпохи поздней бронзы – приказанских, началось углубленное изучение памятников пьяноборского времени. В результате раскопок Именьковского городища, Рождественского археологического комплекса определилась археологическая культура предболгарского времени, получившая наименование именьковской. Начато изучение археологических памятников времени Казанского ханства, широко и фундаментально исследованы Г.В.Юсуповым булгаро-татарские эпиграфические памятники²⁵.

С 1961 года начались работы по систематическому наблюдению за археологическими памятниками, оказавшимися в зоне воздействия Куйбышевского водохранилища. Эти работы привели к открытию и изучению более чем 200 археологических памятников Предкамья от эпохи мезолита до позднего средневековья включительно. В 1968 – 1977 годах проводились отдельные археологические маршруты в бассейне рек Казанка, Меша, Шешма, Вятка, Тойма, Иж. Проводились углубленные археологические исследования узловых памятников региона – эпохи бронзы, раннего железа и предбулгарского времени, Казанского кремля, Иски-Казани. Вышли монографические работы, подытоживающие достижения в области изучения памятников эпохи мезолита, неолита и бронзы, раннего железа, пьяноборского времени, азелинской, мазунинской и именьковской культур, эпохи Волжской Булгарии и Казанского ханства²⁶.

Огромная работа была проведена в 1993 – 2005 годах по археологическому изучению территории города Казани и его ближайшей округи в связи с подготовкой к празднованию тысячелетия основания Казани и осуществлением на территории города крупных инфраструктурных проектов. Работа эта продолжается и в настоящее время. В 2011-2012 разведочные

²⁵ Юсупов Г.В. Введение в булгаро-татарскую эпиграфику. М.; Л., 1960.

²⁶ Габяшев Р.С., Казаков Е.П. и др. Археологические памятники Татарии в зоне Куйбышевского водохранилища // Из археологии Волго-Камья. Казань, 1976.

Документация, содержащая результаты исследований, в соответствии с которыми определяется наличие или отсутствие объектов культурного наследия, включенных в реестр, выявленных объектов культурного наследия либо объектов, обладающих признаками объекта культурного наследия, на земельных участках, подлежащих воздействию земляных, строительных, мелиоративных, хозяйственных работ, работ по использованию лесов и иных работ по объекту: «Реконструкция АГРС п/ф «Юбилейная».

исследования на территории большинства районов Предкамья проводил К.Э. Истомин²⁷.

В 90-е и 2000-е годы в Предкамье работали небольшие разведочные экспедиции Института истории АН РТ и Министерства культуры РТ, связанные с обследованием строящихся и проектируемых хозяйственных объектов. В последнее время, особенно, начиная с 2012 года, после введения процедуры государственной историко-культурной экспертизы проектов строительства, в микрорайоне Предкамья эта работа значительно активизировалась, особенно в приказанском промышленном районе и на территории восточной части Предкамья.

Таким образом, археологическое обследование территории Предкамья проведено весьма подробно²⁸. Это объясняется как географической близостью региона к казанскому центру археологических исследований, так и большим научным интересам к его историческому наследию. В результате всех этих работ в районах Восточного Закамья ныне известно более 800 археологических памятников. Среди них представлены практически все археологические эпохи²⁹.

Общие сведения о проектируемом объекте

На земельных участках, испрашиваемых под размещение проектируемого объекта «Реконструкция АГРС п/ф «Юбилейная» были проведены разведочные археологические полевые работы. Обследованный участок расположен в Лаишевском муниципальном районе Республики Татарстан. Проектируемый объект «Реконструкция АГРС п/ф «Юбилейная», общей протяжённостью зоны ар-

²⁷ Истомин К.Э. Отчёт о проведении разведочных археологических работ на территории муниципальных районов Республики Татарстан в 2011 и 2012 годах. Казань, 2015; Отчёт о разведочных археологических исследованиях в Республике Татарстан в 2012 году. Казань, 2015.

²⁸ Археологическая карта Татарской АССР: Предкамье. М., 1981.

²⁹ Свод памятников археологии Республики Татарстан: т.3. Казань, 2007.

Документация, содержащая результаты исследований, в соответствии с которыми определяется наличие или отсутствие объектов культурного наследия, включенных в реестр, выявленных объектов культурного наследия либо объектов, обладающих признаками объекта культурного наследия, на земельных участках, подлежащих воздействию земляных, строительных, мелиоративных, хозяйственных работ, работ по использованию лесов и иных работ по объекту: «Реконструкция АГРС п/ф «Юбилейная».

хеологического обследования 2700 м, расположен на земельных участках общей площадью 14,9683 Га.

Таблица 1. Состав и площади проектируемых сооружений объекта.

Наименование объектов строительства	Общая площадь отвода, га	Площадь отвода, м ²	
		Долгосрочная аренда	Краткосрочная аренда
Газопровод DN400 P=0,3МПа	57893	21	57872
Площадка охранного кранового узла DN300	941	941	
Подъездная автодорога «АГРС «Юбилейная»-охранный кран»	12440	9675	2765
Коридор коммуникаций (Газопроводы-отводы DN300 к АГРС, DN300 (P=1,2 МПа), к продувочной свече DN100)	19683	7	19676
Коридор коммуникаций (Газопроводы-отводы DN400 (P=0,3МПа), DN300 к АГРС, DN300 (P=1,2 МПа), к продувочной свече DN100), кабель ЭХЗ	22429	9	22420
Площадка АГРС	5859	5859	
Кабель ЭХЗ, анодное заземление	10859	3	10856
Кабель связи	7369		7369
Площадка ВЗИС вблизи проектируемой	3503		3503
Демонтаж существующей АГРС	1991		1991
Демонтаж существующего газопровода-отвода и охранного крана	2204		2204
Демонтаж кабелей связи и ТЛМ	2994		2994
Демонтаж силовых кабелей к существующей АГРС	637		637
Площадка ВЗИС вблизи существующей АГРС	881		881
Всего по реконструкции	149683	16515	133168

Археологические объекты в районе проведения работ

В районе проводившихся исследований в настоящее время известны следующие археологические объекты (Таблица 2).

Таблица 2.

Наименование	Имеющиеся сведения	Эпоха, культура	Статус ОКН
<i>Лаишевский район Республики Татарстан</i>			
Обуховская стоянка I.	<u>Обухово</u> , деревня Лаишевского р-на, правый берег реки Меша. К западу от деревни на склоне коренной террасы на площади 200X50 м Е. П. Казаковым в 1977 г. собрано несколько десятков кремневых сколов и мелкие обломки лепной с примесью красной крошки в тесте керамики.	Неолит Бронзовый век,	Выявленный
Кирбинская стоянка.	<u>Кирби</u> , село Лаишевского р-на, правый берег реки Меша. Расположена на мысу надпойменной террасы к югу от села. На пашне на площади 70x70 м Е. П. Казаковым найдены обломки лепной серо-желтого цвета керамики, поздне-приказанской маклашеевского этапа, и фрагменты круговой черного цвета, видимо, русской поздней керамики с гребенчатым зигзагообразным орнаментом. В западной части памятника найдены обломки жернова из известняка.	<i>Приказанская культура, русские</i>	Выявленный

Объект строительства расположен в отдалении от перспективных для распространения археологических памятников территорий. При картографировании памятников археологии было выявлено, что наиболее близко расположенный памятник *Кирбинская стоянка* находится не менее чем в 7 километрах к югу от участка отводимой под строительство территории. Определение состояния и границ памятников, находящихся за пределами землеотводов (но в относительной близости от него) не являлось первостепенной задачей данных работ, поскольку они не входят в полосу землеотвода и уже обследовались в недавнем прошлом. В границах исследованных земельных участков и на смеж-

ных участках объекты культурного наследия не обнаружены.

Обследование земельных участков проектируемого объекта

Объект «Реконструкция АГРС п/ф «Юбилейная» расположен в Лаишевском муниципальном районе Республики Татарстан вблизи сел Габишево и Песчаные Ковали. В непосредственной близости от исследуемых участков расположены несколько крупных озер-стариц р. Волга, что делает эту территорию перспективной в плане выявления древних и первобытных археологических памятников. Дневная поверхность в районе исследования сформирована как отложениями Казанского и Татарского ярусов Пермской системы, так и примыкающими к ним неогеновыми отложениями акчагыльского яруса.³⁰

Изучаемая поверхность ровная, её склоны слабопрофилированные, без выраженных возвышений и перегибов поверхности, что, безусловно, препятствовало размещению здесь археологических объектов.

В момент проведения археологического обследования дневные поверхности исследованного земельного участка были частично разрушены хозяйственной деятельностью – пашнями, дорогой, нивелировками поверхности. Поверхность землеотвода была доступна для археологического обследования, поисков подъёмного материала и разведочной шурфовки. В целом, дневная поверхность в районе исследований достаточно сильно преобразована современным антропогенным воздействием.

Разведочное обследование и археологическая шурфовка проведены по всей площади проектируемого строительного объекта. Шурфы были заложены в местах, наиболее перспективных для поиска объектов культурного наследия, преимущественно избирались задернованные участки. Всего на данном объекте было сделано *5 разведочных шурфов* с номерами: №1-5, зафиксированы их ко-

³⁰ Геологическая карта Татарстана, М 1:1700000

Документация, содержащая результаты исследований, в соответствии с которыми определяется наличие или отсутствие объектов культурного наследия, включенных в реестр, выявленных объектов культурного наследия либо объектов, обладающих признаками объекта культурного наследия, на земельных участках, подлежащих воздействию земляных, строительных, мелиоративных, хозяйственных работ, работ по использованию лесов и иных работ по объекту: «Реконструкция АГРС п/ф «Юбилейная».

ординаты. Шурфы расположены достаточно равномерно по всей территории землеотвода.

Таблица 3.

№ п/п	Описание	Координаты
1.	Шурф №1	N55°37'05,67" E49°08'37,11"
2.	Шурф №2	N55°37'07,71" E49°09'38,91"
3.	Шурф №3	N55°37'01,08" E49°10'05,08"
4.	Шурф №4	N55°37'00,90" E49°10'28,61"
5.	Шурф №5	N55°36'54,62" E49°10'23,84"

Литологические отложения всех осмотренных обнажений дневной поверхности, а также в заложенных разведочных шурфах оказались стерильными. Каких-либо археологических находок, свидетельствующих о наличии здесь культурного слоя древних поселений, а также видимых признаков древних захоронений и курганно-грунтовых могильников на исследованных земельных участках проектируемого объекта не обнаружено.

Описание археологических раскрытий

Шурф № 1.

Для выяснения стратиграфической ситуации и поисков следов культурного слоя в пределах исследуемого земельного участка проектируемого строительного объекта был заложен разведочный шурф (Рис. 3-5). Шурф, размером 1х1 м, был разбит на надпойменной террасе левого берега р. Волга. Шурф не привязан к берегам водотока, ориентирован по сторонам света. Профиль дневной поверхности в месте заложения шурфа ровный, перепад высот между отметками его углов практически отсутствует, в качестве нулевой принята отметка северо-восточного угла.

Площадка, на которой был заложен шурф – в целом ровная. В месте заложения шурфа были сняты географические координаты (Таблица 3). Исследование отложений в шурфе производилось по пластам, мощностью 20 см. Археологические находки и/или другие признаки присутствия древнего культурного слоя в шурфе не обнаружены. По окончании работ шурф был рекультиви-

рован. В процессе шурфовки была вскрыта следующая стратиграфия литологических отложений:

№п/п	Характер	Мощность
1.	Дерн: тёмно-серая рыхлая гумусированная супесь	10 см
2.	серая плотная гумусированная супесь	15-20 см
3.	Материк: тёмно-коричневая супесь	ниже

Шурф № 2.

Для выяснения стратиграфической ситуации и поисков следов культурного слоя в пределах исследуемого земельного участка проектируемого строительного объекта был заложен разведочный шурф (Рис. 6-8). Шурф, размером 1х1 м, был разбит на надпойменной террасе покрытой густой растительностью. Шурф не привязан к берегам водотока, ориентирован по сторонам света. Профиль дневной поверхности в месте заложения шурфа ровный, перепад высот между отметками его углов практически отсутствует, в качестве нулевой принята отметка северо-восточного угла.

Площадка, на которой был заложен шурф – в целом ровная. В месте заложения шурфа были сняты географические координаты (Таблица 3). Исследование отложений в шурфе производилось по пластам, мощностью 20 см. Археологические находки и/или другие признаки присутствия древнего культурного слоя в шурфе не обнаружены. По окончании работ шурф был рекультивирован. В процессе шурфовки была вскрыта следующая стратиграфия литологических отложений:

№п/п	Характер	Мощность
1.	Дерн: тёмно-серая рыхлая гумусированная супесь	5-8 см
2.	серая плотная гумусированная супесь	25-30 см
3.	Материк: тёмно-коричневая супесь	ниже

Шурф № 3.

Для выяснения стратиграфической ситуации и поисков следов культурного слоя в пределах исследуемого земельного участка проектируемого строительного объекта был заложен разведочный шурф (Рис. 9-11). Шурф, размером 1х1 м, был разбит вблизи заболоченной протоки старичного озера левого берега р. Волга. Шурф ориентирован по сторонам света. Профиль дневной поверхности в месте заложения шурфа ровный, перепад высот между отметками его углов

практически отсутствует, в качестве нулевой принята отметка северо-восточного угла.

Площадка, на которой был заложен шурф – в целом ровная. В месте заложения шурфа были сняты географические координаты (Таблица 3). Исследование отложений в шурфе производилось по пластам, мощностью 20 см. Археологические находки и/или другие признаки присутствия древнего культурного слоя в шурфе не обнаружены. По окончании работ шурф был рекультивирован. В процессе шурфовки была вскрыта следующая стратиграфия литологических отложений:

№п/п	Характер	Мощность
1.	Дерн: тёмно-серая рыхлая гумусированная супесь	8-10 см
2.	Тёмно-серая плотная гумусированная супесь	30-35 см
3.	Материк: тёмно-коричневая супесь с включением щебня	ниже

Шурф № 4.

Для выяснения стратиграфической ситуации и поисков следов культурного слоя в пределах исследуемого земельного участка проектируемого строительного объекта был заложен разведочный шурф (Рис. 12-14). Шурф, размером 1х1 м, был разбит вблизи заболоченной протоки старичного озера левого берега р. Волга покрытой густой растительностью. Шурф ориентирован по сторонам света. Профиль дневной поверхности в месте заложения шурфа ровный, перепад высот между отметками его углов практически отсутствует, в качестве нулевой принята отметка северо-восточного угла.

Площадка, на которой был заложен шурф – в целом ровная. В месте заложения шурфа были сняты географические координаты (Таблица 3). Исследование отложений в шурфе производилось по пластам, мощностью 20 см. Археологические находки и/или другие признаки присутствия древнего культурного слоя в шурфе не обнаружены. По окончании работ шурф был рекультивирован. В процессе шурфовки была вскрыта следующая стратиграфия литологических отложений:

№п/п	Характер	Мощность
1.	Дерн: тёмно-серая рыхлая гумусированная супесь	10 см
2.	серая плотная гумусированная супесь с прослойками темно серой супеси	30-40 см

№п/п	Характер	Мощность
3.	Материк: тёмно-коричневая супесь с включением щебня	ниже

Шурф № 5.

Для выяснения стратиграфической ситуации и поисков следов культурного слоя в пределах исследуемого земельного участка проектируемого строительного объекта был заложен разведочный шурф (Рис. 15-17). Шурф, размером 1х1 м, был разбит на высокой коренной террасе покрытой густой степной растительностью. Шурф не привязан к берегам водотока, ориентирован по сторонам света. Профиль дневной поверхности в месте заложения шурфа ровный, перепад высот между отметками его углов практически отсутствует, в качестве нулевой принята отметка северо-восточного угла.

Площадка, на которой был заложен шурф – в целом ровная. В месте заложения шурфа были сняты географические координаты (Таблица 3). Исследование отложений в шурфе производилось по пластам, мощностью 20 см. Археологические находки и/или другие признаки присутствия древнего культурного слоя в шурфе не обнаружены. По окончании работ шурф был рекультивирован. В процессе шурфовки была вскрыта следующая стратиграфия литологических отложений:

Таблица 8

№п/п	Характер	Мощность
1.	Дерн: тёмно-серая рыхлая гумусированная супесь	3-5 см
2.	серая плотная гумусированная супесь	10-12 см
3.	Материк: тёмно-коричневая супесь с включением щебня	ниже

Заключение

В результате натурного обследования земельных участков проектируемого объекта: «Реконструкция АГРС п/ф «Юбилейная» объектов культурного наследия, объектов, обладающих признаками объекта культурного наследия, не выявлено. Хозяйственная деятельность на этих участках не требует ограничений землепользования, связанных с мероприятиями по обеспечению сохранности объектов культурного наследия.

Ни один из известных выявленных объектов культурного наследия в Лаишевском муниципальном районе Республики Татарстан не попадает в зону проведения планируемых строительных работ. Объектов культурного наследия в ходе проведения разведочных археологических работ также не выявлено.

В соответствии с п.4 ст. 36 Федерального закона «Об объектах культурного наследия (памятниках истории и культуры) народов Российской Федерации» от 25.06.2002 N 73-ФЗ в случае обнаружения в ходе проведения изыскательских, проектных, земляных, строительных, мелиоративных, хозяйственных работ, объекта, обладающего признаками объекта культурного наследия, в том числе объекта археологического наследия, заказчик указанных работ, технический заказчик (застройщик) объекта капитального строительства, лицо, проводящее указанные работы, обязаны незамедлительно приостановить указанные работы и в течение трех дней со дня обнаружения такого объекта направить в региональный орган охраны объектов культурного наследия письменное заявление об обнаруженном объекте культурного наследия.

Альбом иллюстраций

Список рисунков.

[Рис. 1. Район проведения археологических работ на карте Республики Татарстан.](#)

[Рис. 2. Исследуемый площадной объект, и места расположения археологических шурфов.](#)

[Рис. 3. Место заложения шурфа №1. Вид с юга.](#)

[Рис. 4. Северная стенка шурфа №1.](#)

[Рис. 5. Шурф №1 после рекультивации.](#)

[Рис. 6. Место заложения шурфа №2. Вид с севера.](#)

[Рис. 7. Северная стенка шурфа №2.](#)

[Рис. 8. Шурф №2 после рекультивации.](#)

[Рис. 9. Место заложения шурфа №3. Вид с юга.](#)

[Рис. 10. Северная стенка шурфа №3.](#)

[Рис. 11. Шурф №3 после рекультивации.](#)

[Рис. 12. Место заложения шурфа №4. Вид с юга.](#)

[Рис. 13. Северная стенка шурфа №4.](#)

[Рис. 14. Шурф №4 после рекультивации.](#)

[Рис. 15. Место заложения шурфа №5. Вид с севера.](#)

[Рис. 16. Северная стенка шурфа №5.](#)

[Рис. 17. Шурф №5 после рекультивации.](#)

[Рис. 18. Копия Открытого листа.](#)

Рис. 1. Карта-схема Республики Татарстан
(с указанием района проведения разведок).

0 10 30 км

- район проведения разведки

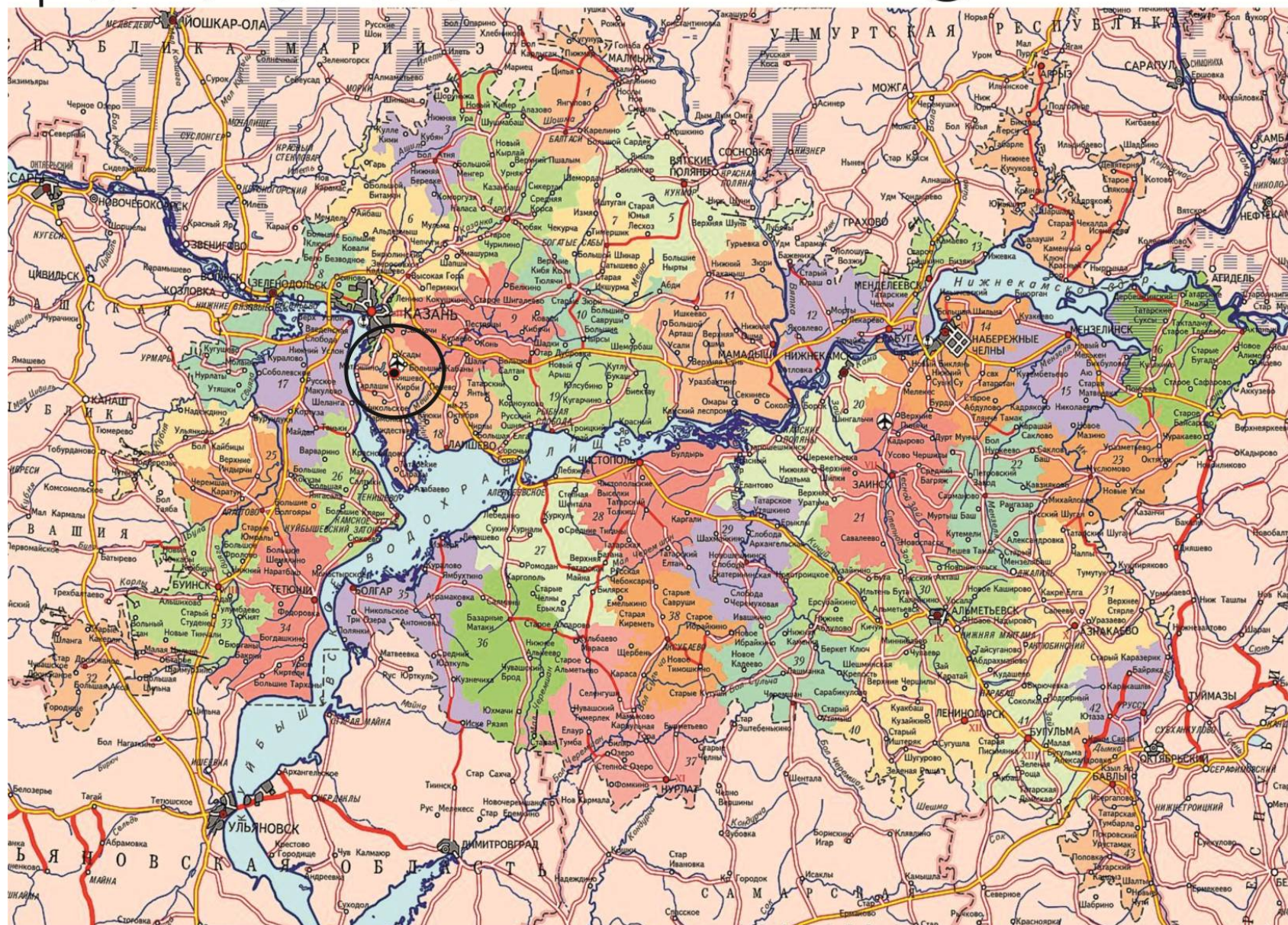


Рис. 1. Район проведения археологических работ на карте Республики Татарстан.

Документация, содержащая результаты исследований, в соответствии с которыми определяется наличие или отсутствие объектов культурного наследия, включенных в реестр, выявленных объектов культурного наследия либо объектов, обладающих признаками объекта культурного наследия, на земельных участках, подлежащих воздействию земляных, строительных, мелиоративных, хозяйственных работ, работ по использованию лесов и иных работ по объекту: «Реконструкция АГРС п/ф «Юбилейная».

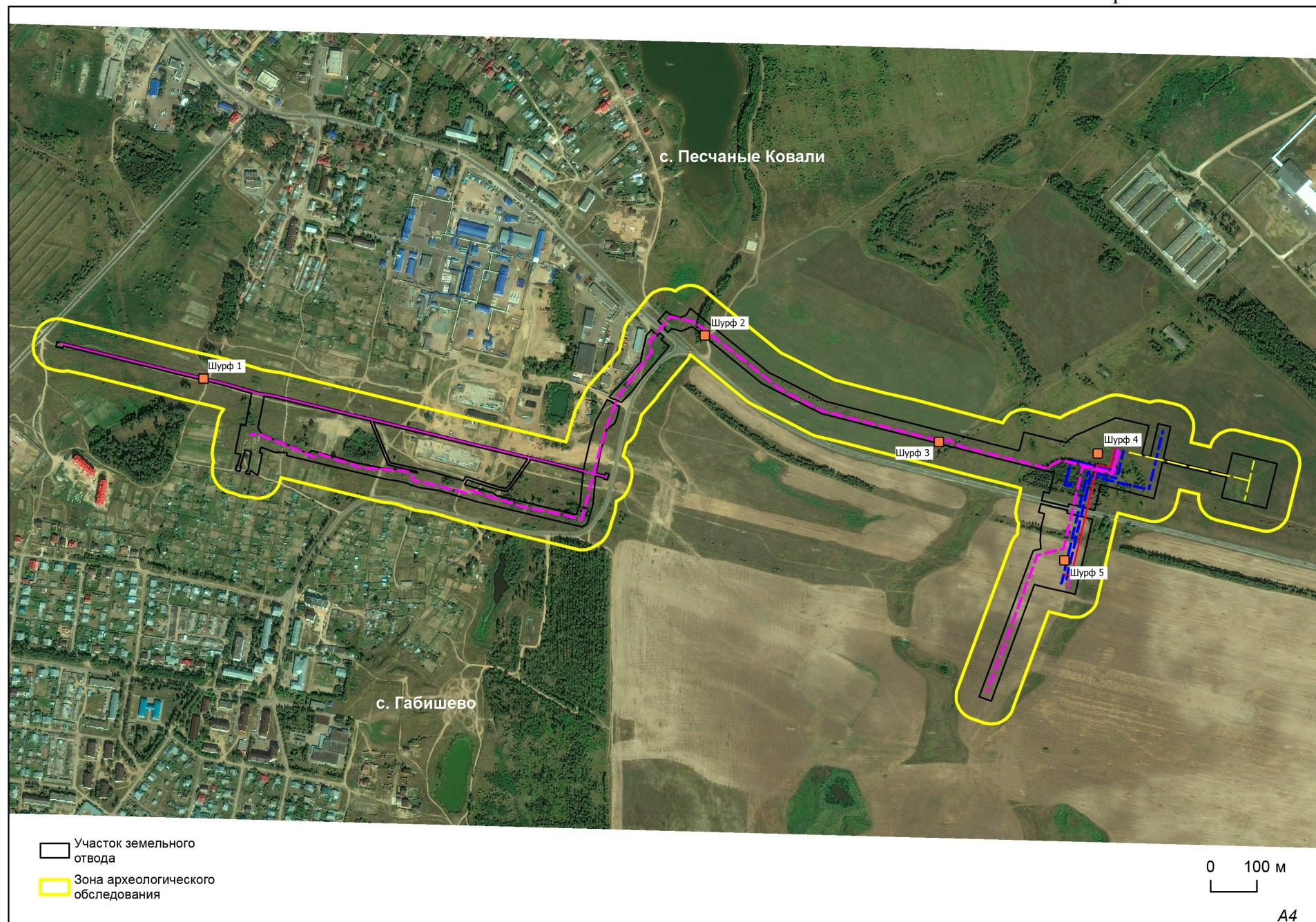


Рис. 2. Исследуемый объект, и места расположения археологических шурфов.



Рис. 3. Место заложения шурфа №1. Вид с юга.



Рис. 4. Северная стенка шурфа №1.



Рис. 5. Шурф №1 после рекультивации.



Рис. 6. Место заложения шурфа №2. Вид с севера.



Рис. 7. Северная стенка шурфа №2.



Рис. 8. Шурф №2 после рекультивации.



Рис. 9. Место заложения шурфа №3. Вид с юга.



Рис. 10. Северная стенка шурфа №3.



Рис. 11. Шурф №3 после рекультивации.



Рис. 12. Место заложения шурфа №4. Вид с юга.



Рис. 13. Северная стенка шурфа №4.



Рис. 14. Шурф №4 после рекультивации.



Рис. 15. Место заложения шурфа №5. Вид с севера.



Рис. 16. Северная стенка шурфа №5.



Рис. 17. Шурф №5 после рекультивации.



Министерство культуры Российской Федерации

ОТКРЫТЫЙ ЛИСТ

№ 1280

Настоящий открытый лист выдан:

Истомину Константину Эдуардовичу

паспорт 9212 № 363593

(серия номер паспорта)

на право проведения археологических полевых работ

в Республике Татарстан в зоне реконструкции АГРС п/ф «Юбилейная» в Лаишевском районе; УПН при ДНС-3010 в Заинском районе; строительства транспортной развязки на автомобильной дороге «Казань – Шемордан» со съездом на жилой комплекс «Усадьба Царево» в Пестречинском районе; свиногомплекса в Тукаевском районе; мостов через р.Безяда, р.Секиньсека, р.Стенной Зай в Актанышском, Мамадышском, Заинском районах; обустройства скважин Западно-Щербеньского, Южно-Селенгушского, Мало-Титовского нефтяных месторождений в Нурлатском, Аксубаевском, Новошешминском районах; Летнего, Краснооктябрьского, Аделяковского, Дачного, Глазовского, Тумутукского нефтяных месторождений в Новошешминском, Черемшанском, Нурлатском, Лениногорском, Азнакаевском районах; объектов газификации населенных пунктов в Арском, Аксубаевском, Кукморском, Спасском, Чистопольском районах; капитального ремонта транспортной развязки на км 108+814 автомобильной дороги «Казань – Буинск – Ульяновск» в Буинском районе; автомобильной дороги «Казань – Буинск – Ульяновск» на участке км 50+450 – км 60+000 в Верхнеуслонском, Апастовском районах.

На основании открытого листа

Истомин Константин Эдуардович

(Ф.И.О.)

имеет право производить следующие археологические полевые работы:

археологические разведки с осуществлением локальных земляных работ на указанной территории в целях выявления объектов археологического наследия, уточнения сведений о них и планирования мероприятий по обеспечению их сохранности.

Передовое право на проведение археологических полевых работ по данному открытому листу другому лицу запрещается.

Срок действия открытого листа: с 24 июля 2017 г. по 30 декабря 2017 г.

Дата принятия решения о предоставлении открытого листа: 24 июля 2017 г.

Заместитель Министра

(должность)

(подпись)

О.В.Рыжков

(Ф.И.О.)

Дата 24 июля 2017 г.

МП

011430

Рис. 18. Копия Открытого листа.

Документация, содержащая результаты исследований, в соответствии с которыми определяется наличие или отсутствие объектов культурного наследия, включенных в реестр, выявленных объектов культурного наследия либо объектов, обладающих признаками объекта культурного наследия, на земельных участках, подлежащих воздействию земляных, строительных, мелиоративных, хозяйственных работ, работ по использованию лесов и иных работ по объекту: «Реконструкция АГРС п/ф «Юбилейная».